

The Tube



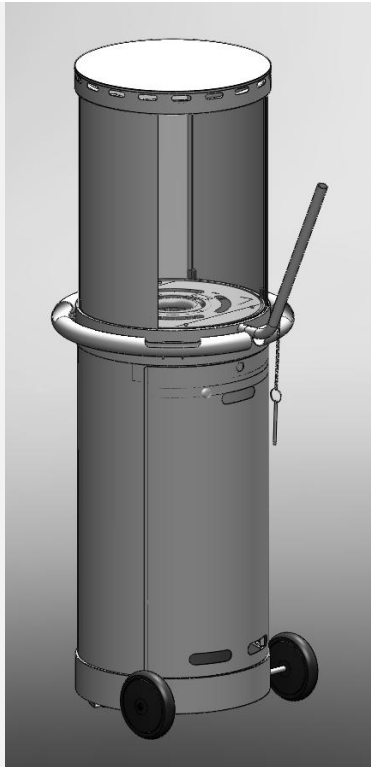
40011136 -1127

FR

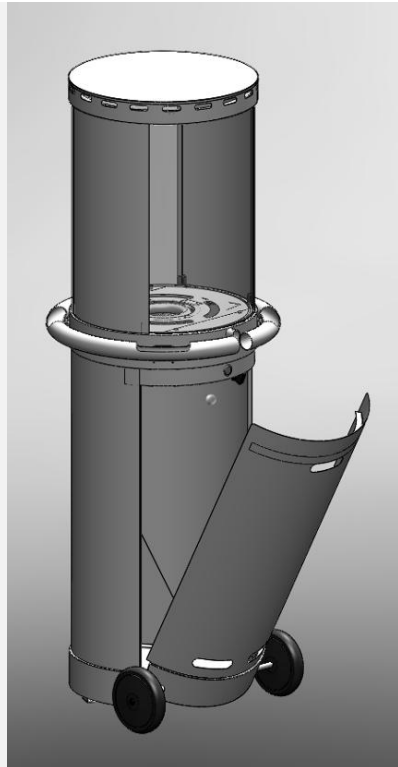
Guide d'installation et d'utilisation

FR

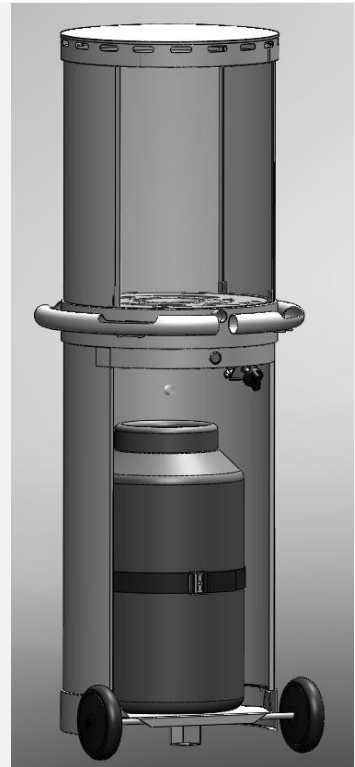
 **faber**



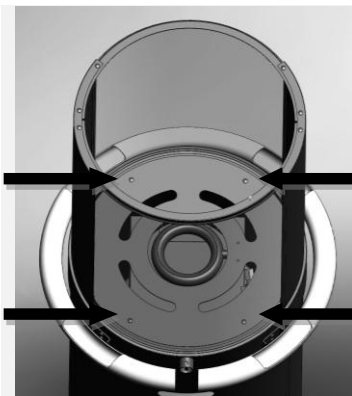
1.1 A



1.1 B



1.1 C



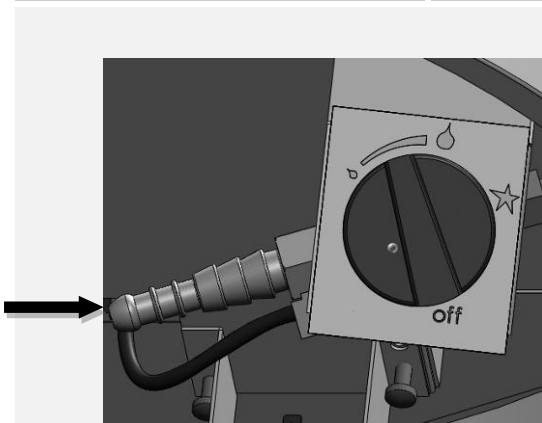
1.2 A



1.2 B



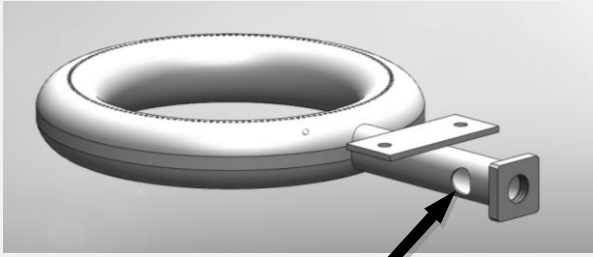
1.2 C



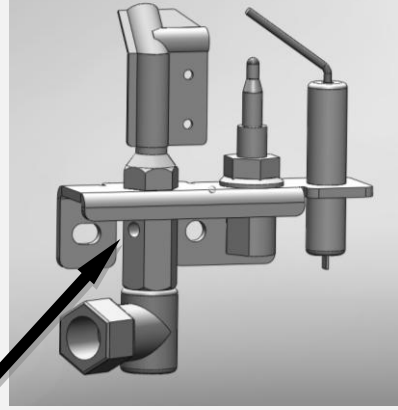
1.3



1.4



1.5



1.6



1.7

1 Introduction

Le Tube est conçu uniquement pour un usage extérieur.

Nous vous conseillons fortement de lire attentivement ce guide d'installation et d'utilisation.

Cet appareil est conforme aux directives de l'Union Européenne sur les appareils à gaz (Directives sur les appareils à gaz) et porte la marque CE.

2 Consignes de sécurité.

- Le Tube doit être installé et inspecté chaque année conformément à ces instructions d'installation et aux réglementations nationales et locales de sécurité de gaz (installation et utilisation).
- Vérifiez si les données de la plaque signalétique sont conformes avec le type local du gaz domestique et de pression.
- Il est interdit à l'installateur de modifier ces réglages ou la construction du Tube !
- Lors de la première utilisation du Tube, laissez ce dernier brûler au plus haut niveau de température pendant quelques heures pour que le revêtement en laque soit fixé.
- Le Tube est conçu uniquement pour un usage extérieur.
- Ne déplacez pas le Tube quand il est allumé.
- Le Tube est destiné au chauffage. Cela signifie que la surface du Tube, y compris la vitre, peuvent devenir très chauds (température supérieure à 100°C). À l'exception de la partie inférieure du Tube et des boutons de commande.
- Ne placez aucun matériau combustible dans un rayon de 0,5 m du Tube.
- N'exposez pas le Tube à la pluie lorsqu'il est allumé.
- Si le Tube n'est pas utilisé, couvrez-le avec la housse fournie.
- Laissez le Tube refroidir avant de le couvrir.
- Si le Tube ne va pas être utilisé pendant une longue période, il est conseillé de l'entreposer à l'intérieur.
- Remarque : le revêtement en laque risque d'être endommagé par corrosion.

2.1 Conseils d'utilisation sécuritaire des bouteilles de gaz

- Les bouteilles de gaz doivent toujours être en position verticale, pendant l'utilisation ou le transport.
- N'approchez jamais une flamme ou un objet incandescent d'une bouteille de gaz pendant l'installation.
- Vérifiez les fuites de gaz au moyen d'un pinceau et d'une solution d'eau et de détergent liquide ; la présence de bulles signale une fuite.
- Utilisez toujours un régulateur de pression entre la bouteille et l'appareil. Remplacez le régulateur de pression une fois tous les cinq ans.
- N'utilisez que des tuyaux de gaz agréés. Remplacez ces tuyaux ne fois tous les deux ans.
- Assurez-vous qu'il y ait toujours une bonne ventilation.
- Fermez la bouteille de gaz lorsque l'appareil n'est pas utilisé.
- Confiez le remplissage de la bouteille de gaz à une station de remplissage de bouteilles de gaz agréée.

3 Conditions d'installation requises

3.1 Emplacement du Tube

L'appareil est doté d'un dispositif anti-renversement qui le met hors tension dès qu'il tombe

- Placez le Tube à l'extérieur sur une surface plane et solide.
- Laissez un espace libre d'au moins 0,5 m derrière le Tube pour pouvoir manipuler les boutons de commande.

3.2 Raccordement des bouteilles de gaz

Gaz naturel :

- Le raccordement du gaz doit être conforme aux réglementations locales en vigueur.
- Utilisez une chaîne de stabilité. Ceci permet d'empêcher le Tube de bouger et d'endommager le tuyau flexible.

Propane :

- Le raccordement du gaz doit être conforme aux réglementations locales en vigueur.
- La bouteille de gaz doit être placée sous le brûleur. (Voir fig. 1.1 C)

3.3 Déplacer l'appareil

Utilisez la poignée fournie pour déplacer le Tube (Voir Figure 1.7)

- Fixez-la à l'aide de la goupille fournie.
- Éteignez le Tube

4 Guide d'installation

4.1 Fournis

Retirez la plaque arrière et sortez les pièces amovibles de l'emballage et vérifiez si le Tube a subi des dommages durant le transport.

(Signalez ces dommages à votre fournisseur).

Vous devez trouver :

1. Manuel d'utilisation
2. Housse
3. Cerclage

Non fournis :

1. Bouteille de gaz
2. Un tuyau de gaz et un régulateur de pression de ... mbar agréés.
(Reportez-vous aux spécifications techniques pour la pression appropriée)
3. Chaîne de sécurité.

4.2 Raccordement du gaz

Veillez respecter les exigences d'installation. (Chapitre 3)

Bouteille de propane :

- Ouvrez le compartiment pour bouteille de gaz en retirant la plaque d'accès (voir figure 1.1. B)
- Attachez le tuyau de gaz au régulateur de pression au moyen d'un collier de serrage.
- Attachez l'autre extrémité de la même manière à la douille fileté du robinet de gaz. (Voir fig. 1.3)
- Enlevez le plombage de la bouteille de gaz.
- Raccordez le régulateur de pression à la bouteille de gaz.
- Vérifiez s'il y a une fuite dans tout le raccordement de gaz.
- Placez la bouteille de gaz dans son compartiment et attachez-la à l'aide de l'élingue. (Voir fig. 1.1 C)
- Vous pouvez à présent ouvrir le gaz.

Gaz naturel :

- Assurez-vous de disposer d'un point d'accès gaz à l'extérieur du Tube facilement accessible.

- Utilisez une chaîne de stabilité. Celle-ci permet d'empêcher le Tube de bouger et d'endommager le tuyau flexible ; utilisez les trous de la plaque inférieure pour l'assemblage.
- Débranchez le Tube pour le déplacer.

4.3 Retrait de la vitre

- Avant de retirer la vitre, il est nécessaire d'enlever la plaque du brûleur. Débranchez le régulateur de pression.
- Enlevez la plaque supérieure du Tube
- Dévissez la plaque du brûleur. (Fig.1.2A)
- Retirez un des deux fixations de la vitre des supports en bas. (Fig.1.2B)
- Dévissez le support de vitre assorti.
- Soulevez la vitre prudemment par les bas. (Fig.1.2C)

5 Guide d'utilisation

Le Tube est doté d'une vanne de réglage avec allumage intégré pour veilleuse.

Ainsi, le niveau de la flamme peut être réglé. Le panneau de commande se trouve à l'arrière derrière la plaque d'accès. (Voir fig. 1.4)

5.1 Veilleuse d'allumage

- Mettez le bouton de la vanne de réglage sur la position OFF (arrêt)
- Ouvrez le gaz.
- Appuyez sur le bouton et tournez-le sur la position ☆. Vous entendrez un déclic et une étincelle apparaîtra qui devrait allumer la veilleuse.
- Répétez la procédure si la veilleuse ne s'allume pas.
- Maintenez le bouton enfoncé pendant environ dix secondes après l'allumage de la veilleuse.
- Relâchez le bouton et vérifiez si la veilleuse reste allumée.

5.2 Allumage et réglage du brûleur principal.

- Tournez le bouton vers le symbole de grande flamme, le brûleur principal s'allume et le niveau de la flamme peut être réglé de façon progressive
- En tournant le bouton vers le symbole de petite flamme, la flamme diminue
- En mettant le bouton sur la position ☆, le brûleur principal sera éteint

5.3 Extinction de la veilleuse.

- Mettez le bouton sur la position OFF, la veilleuse devrait s'éteindre.
- Fermez le robinet de la bouteille de gaz.

6 Contrôles

6.1 Contrôle de l'allumage de la veilleuse et du brûleur principal.

- Allumez la veilleuse comme décrit au chapitre 5
- Vérifiez l'allumage du brûleur principal au niveau le plus haut et plus bas (l'allumage devrait être continu).

6.2 Contrôle des fuites de gaz.

Contrôlez tous les raccordements à la recherche d'éventuelles fuites de gaz.

Cela peut être réalisé à l'aide de :

- une petite brosse avec un détergent liquide et de l'eau
- un spray détecteur de fuite de gaz
- un détecteur de fuite de gaz.

Séchez les raccordements contrôlés.

7 Instruction client

- Il faut recommander de faire entretenir l'appareil une fois par an par un poseur ou ajusteur d'appareils à gaz agréé afin de garantir une utilisation sécuritaire et une longue durée de vie de l'appareil.
- Il faut rappeler au client la durée de vie du tuyau de gaz et du régulateur de pression.
- Conseillez et apprenez au client l'entretien et le nettoyage de la vitre. Insistez sur le risque de brûler les traces des doigts.

- Apprenez au client l'utilisation de l'appareil.
- Transmettez au client :
- Guide d'installation

8 Entretien annuel

8.1 Contrôles :

Vérifiez et nettoyez si nécessaire après le contrôle :

Le brûleur principal, surtout pour l'admission d'air principale (voir Fig. 1.5)

La veilleuse, surtout pour l'admission d'air principale (voir Fig. 1.6)

La vitre

Le jeu de bûches pour d'éventuelles fissures du tuyau de gaz et du régulateur de pression.

8.2 Nettoyage de la vitre

La plupart des dépôts peuvent être éliminés au moyen d'un chiffon sec. Pour nettoyer la vitre vous pouvez utiliser un nettoyant pour plaques vitrocéramiques.

Remarque : éviter les traces des doigts sur les vitres. Les traces des doigts restent imprimées sur la vitre une fois brûlées et ne peuvent plus être enlevées.

Vous pouvez à présent effectuer le contrôle comme décrit au chapitre 6 "Contrôles".

9 Passage à un autre type de gaz. (Par exemple gaz naturel)

Ceci ne peut être réalisé que par le remplacement de l'injecteur approprié.

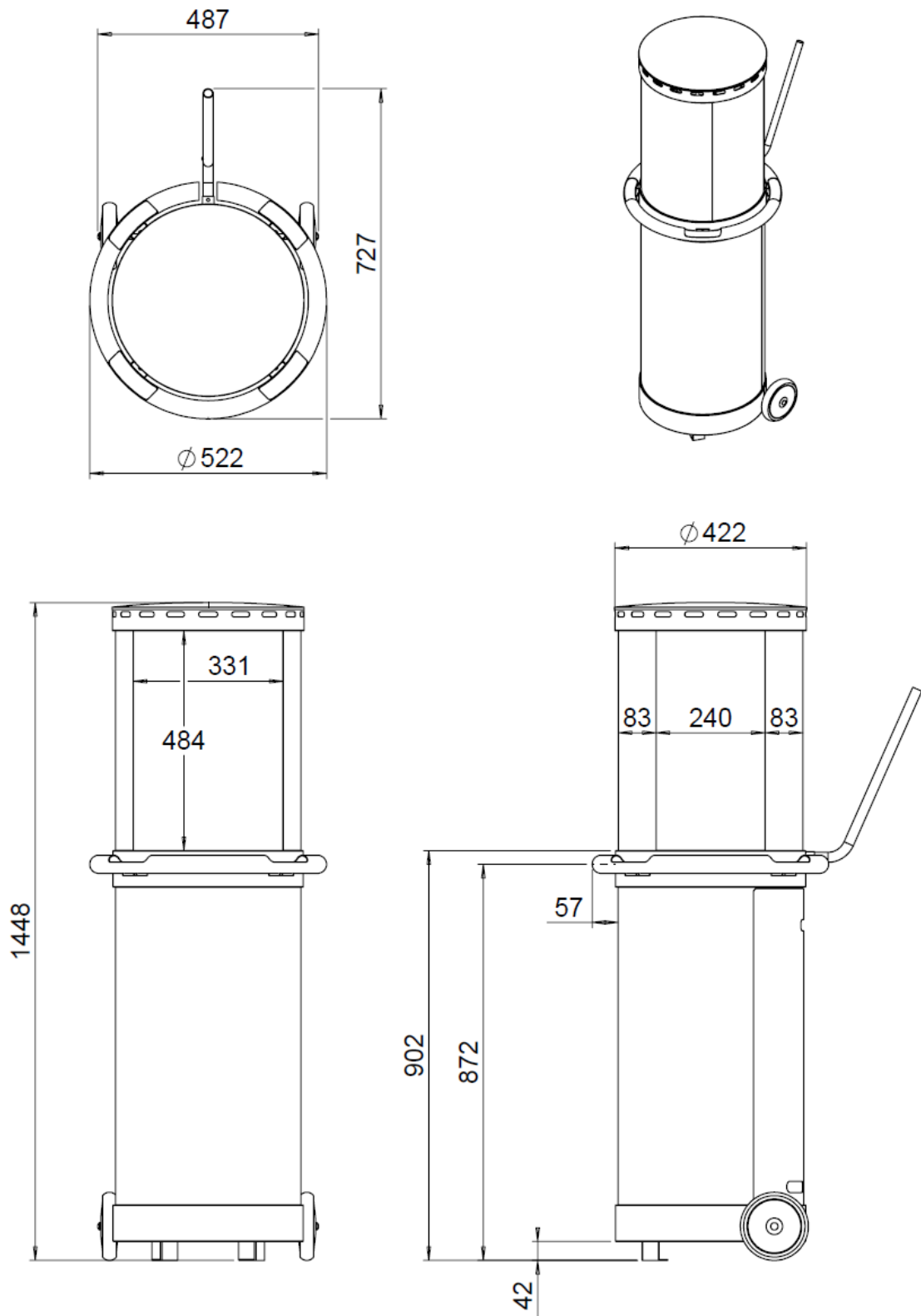
Veillez contacter votre fournisseur pour cela.

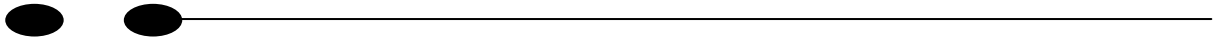
Mentionnez toujours le type et le numéro de série de votre appareil lors de la commande.

10 Caractéristiques techniques

Gaz cat.		I12H3B/P	I12H3B/P
Type d'appareil		Extérieur A1	Extérieur A1
Référence du gaz		G31	G20
Entrée nette	kW	6,5	6,5
Pression d'admission	mbar	37	20
Débit du gaz à 15°C et 1013 mbar	l/h	267	698
Débit du gaz à 15°C et 1013 mbar	gr/h	500	-
Pression du brûleur à la marque plein	mbar	27,5	8,5
Injecteur du brûleur principal		1,4	2,1
Veilleuse		LPG9222	NG 9709
Vanne de régulation du gaz		Seagas B13	Seagas B13
Raccordement du gaz	mm	Ø8	3/8 »

11 Dimensions





The logo consists of a red stylized flame icon to the left of the word "faber" in a bold, black, sans-serif font.

faber